

面明显倾斜，使体囊基部位位于泳囊口水平之下。干室几乎退化，口板分2叶（图68）。

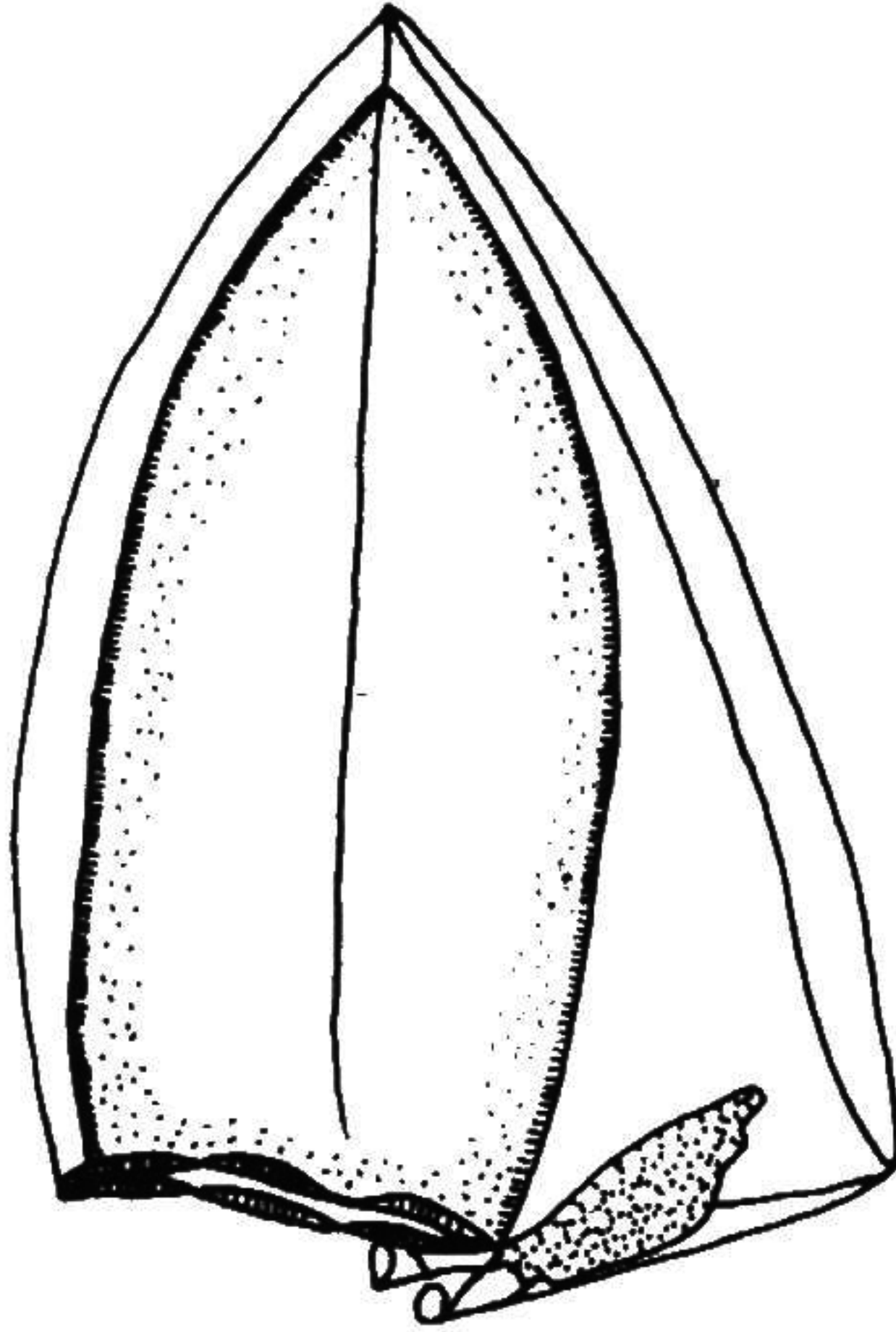


图68 短浅室水母 *Lensia tottoni*

Daniel A. et Naniel R.

采集地点 粤西外海，1960年11月，西沙群岛，1978年7月，陈清潮等。

生活习性 主要栖息于0—200 m水层。南海秋季见于西沙群岛周围海区，数量少。

地理分布 南海；其他海区仅记录于孟加拉湾、阿拉伯海以及亚马孙河赤道区。

47. 锥形浅室水母 *Lensia conoides* (Kefferstein et Ehlers, 1860)

Diphyes conoides Kefferstein et Ehlers, 1860, *Nachr. Ges. Wiss. Göttingen.*, 23: 260.

Lensia truncata Totton, 1932, *Sci. Rep. Gr. Barrier reef. Exped.*, (10): 340.

Lensia conoides Bigelow et Sears, 1937, *Rep. Danish Oceanogr. Exped. Medit.*, 2 (H. 2.): 48.

Lensia conoides Totton, 1954, *Discovery Rep.*, 27: 114.

Lensia conoides Totton et Bargmann, *Trustees of The British Museum London*, 162—164.

Lensia conoides 许振祖、张金标, 1978, *厦门大学学报*, 17 (4): 41.

Lensia conoides 洪惠馨、张士美, 1981, *厦门水产学院学报*, 1: 10.

形态特征

多营养体期：前泳钟体细长，长10.4—12.0 mm。呈五角锥形，顶部较尖，表面

有5条完整纵棱，均汇合于泳钟体顶部，其中背棱特别延伸超过泳囊口，侧面观泳囊口缘有皱褶。体囊一般长条状，其长度约为泳囊长的1/2，体囊基部在泳囊口水平之下。十室极浅，口板分2叶，部分重叠（图69）。

后泳钟体：长9.0—9.3 mm。有5条纵棱。泳囊顶部超过梗管，口板中间稍凹陷，左边稍大于右边。

采集地点 东海（126°00'E—26°25'N），1978年6月，高尚武等；东海（124°00'E—25°34'N），1982年12月，王克等；海南岛东南部，1960年3月，于启成等；西沙群岛的中建岛、金银岛海域，1977年5月，洪惠馨等；东沙、中沙、西沙群岛，1980年5月，陈清潮等。

生活习性 东海主要出现于黑潮深水区；南海一年四季出现在东沙、中沙和西沙群岛周围海区；大西洋比斯开湾，主要出现在200 m下层，但也可及2 000 m水深。

地理分布 东海、南海；太平洋的热带赤道区水域、东部热带水域、加利福尼亚、新几内亚水域，广泛分布于大西洋，印度洋的赤道区、非洲东海岸和南海岸，地中海。

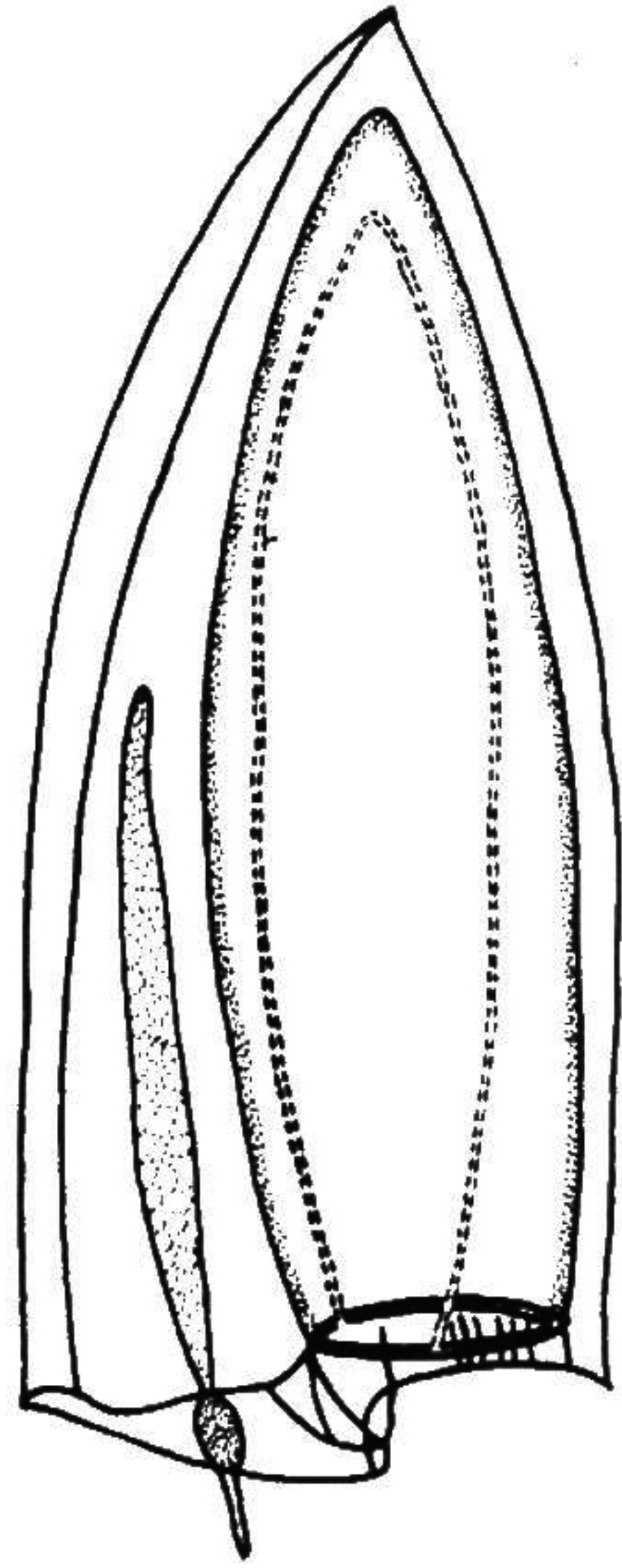


图69 锥形浅室水母 *Lensia conoides* (Kefferstein et Ehlers)

48. 心形浅室水母 *Lensia cordata* Totton, 1965

Lensia cordata Totton, 1965, *Ann. Mag. Nat. Hist.*, Ser. 13, 8 (86): 74—75.

Lensia cordata 林茂、张金标, 1987, 海洋通报, 6 (2): 105—106.

形态特征

多营养体期：前泳钟体长9.5—11.0 mm。呈五角锥形，钟顶尖，有5条完整的脊状棱，其中侧棱抵达近泳囊口时向背面弯曲到达基底。体囊短，腹面观心形，有柄，其基部略高于泳囊口水平之上。十室浅。口板较突起。分2叶（图70）。

采集地点 南海（114°56.7'E—11°57.0'N），1983年9月，林茂等。

生活习性 本种在南海中部发现于500—1 000 m水层，但主要栖息于700—1 400 m水层，属深水种。

地理分布 南海；非洲东岸外海。属记录较少种类。